

Handleiding

BordWijs Multi-Touch Schermen



Inhoudsopgave

Belangrijke veiligheidsinstructies	3
BordWijs Monitor.....	4
Aanzicht zijpaneel	4
Aanzicht voorkant	5
Aanzicht DVD module.....	6
Aanzicht PC module	6
Achterzijde	7
Afstandsbediening	8
Schematische weergave.....	8
Plaatsing van de batterijen	10
Gebruik van de afstandsbediening	10
Aansluiten van een externe PC	11
Bediening.....	12
Basisfuncties.....	12
Bron selectie	12
PC Module.....	13
DVD Module.....	14
Software.....	15
Inleiding	15
Drivers	15
Vorbereiding.....	15
Touch Service Tool.....	16
FAQ - Veel gestelde vragen	21
Bijlage A - Specificaties	23
Bijlage B - Plaatsen en Vervangen Modules	25
Bijlage C - Netwerkbroot instellen op de modulaire Bordwijs PC	26

Belangrijke veiligheidsinstructies

1. Lees voor het gebruik deze veiligheidsinstructies goed door en volg ze op.
2. Lees de gebruikshandleiding zorgvuldig door om er zeker van te zijn dat het apparaat correct gebruikt wordt.
3. Gebruik het scherm niet in de buurt van water.
Plaats ook geen vloeistof bevattende objecten op of dichtbij het scherm.
4. Plaats het scherm niet dichtbij apparaten die warmte produceren, zoals radiatoren en ovens.
5. Schroef het scherm niet open, er bestaat dan gevaar op een elektrische shock.
6. Maak het apparaat schoon met een pluisvrije microvezel doek.
7. Zorg dat alle ventilatie openingen vrij blijven, zodat warme lucht afgevoerd kan worden.
8. Sluit het apparaat alleen aan op een geaard stopcontact.
9. Let op dat het netsnoer niet in het looppad ligt.
10. Haal, tijdens onweersbuien, de netstekker uit het stopcontact.
11. De DVD Module maakt gebruik van laser technologie.
Kijk niet rechtstreeks in de laser. Dit kan leiden tot oogschade.
12. Gebruik alleen accessoires welke door de BordWijs aanbevolen worden.
13. Indien het apparaat enkele weken niet gebruikt wordt, verwijder dan de netstekker uit het stopcontact.
14. Mocht er een storing plaatsvinden, neem contact op met de servicedesk van BordWijs.
15. Wilt u in de toekomst het scherm ontzorgen, breng het dan naar een recyclepark of milieustraat. Het product mag niet bij het huisafval gezet worden.
16. Schade veroorzaakt door onjuist gebruik vallen buiten de servicegarantie.

Copyright

Dit product is beschermd door BordWijs BV.

Gebruik van deze copyright beschermde technologie moet toegestaan zijn door BordWijs BV.

Demontage of namaken van het apparaat is verboden.

BordWijs Monitor

Aanzicht zijpaneel

1. SOURCE

De SOURCE knop wordt gebruikt voor het wijzigen van het bronkanaal.

Gebruik de ▲ ▼ knoppen om de gewenste bron te selecteren.

In het systeem menu kan de SOURCE knop ook als Enter knop gebruikt worden.

2. MENU

De MENU knop activeert het Scherm menu.

3. CH ▲ ▼

De CH ▲ ▼ knoppen worden gebruikt om te navigeren binnen de diverse menu structuren.

4. VOL ▲ ▼

Met de VOL ▲ ▼ knoppen kan het geluid harder of zachter worden ingesteld;

In het systeem menu worden deze knoppen ook gebruikt voor horizontale navigatie ◀ ▶.

5. ■ STOP

Druk de STOP knop om het afspelen van een CD/DVD te beëindigen.

6. ►II PLAY/PAUSE

Druk de PLAY/PAUSE knop om het afspelen van een CD/DVD te starten of te pauzeren.

7. ▲ EJECT

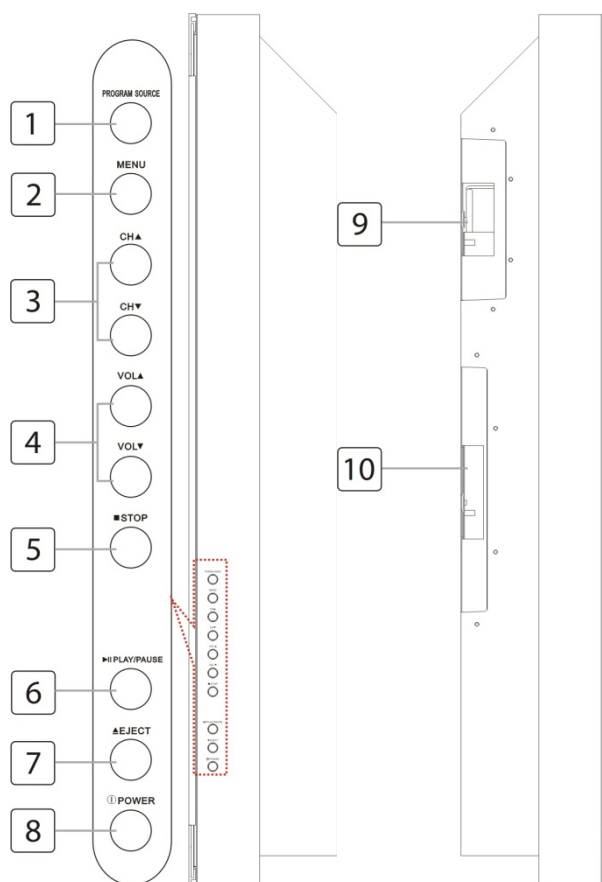
Gebruik de EJECT knop voor uitwerpen van de CD/DVD uit de DVD module.

8. ⏻ POWER

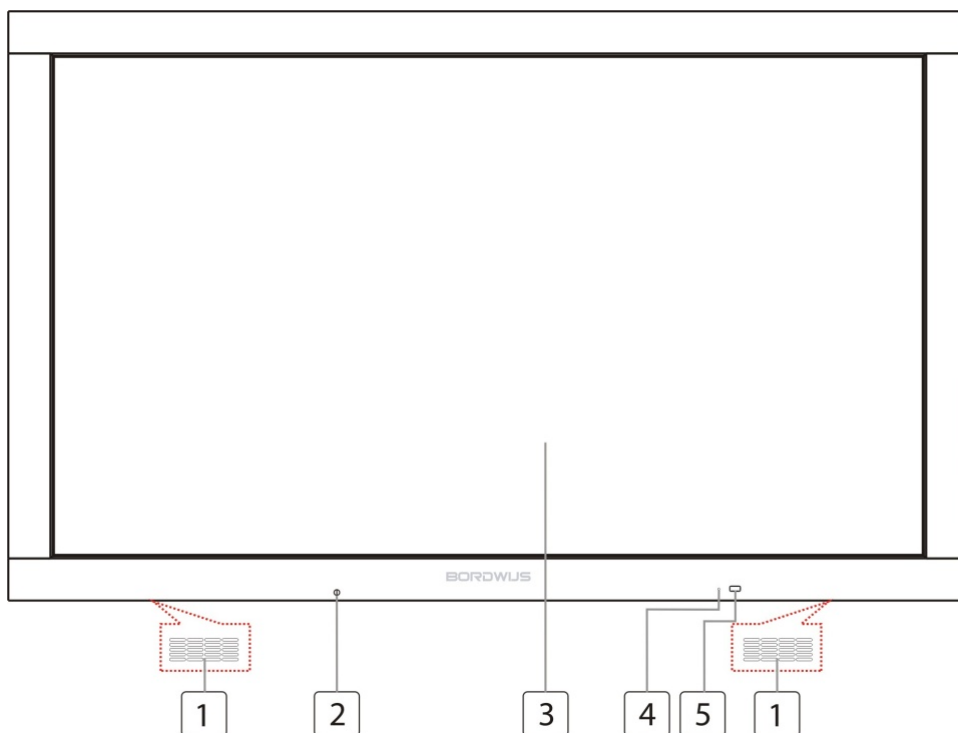
Aan- of uitzetten van de stand-by modus.

9. DVD Module

10. PC Module



Aanzicht voorkant



1. Luidsprekers
2. Aan- en uitschakelaar
3. TFT LCD monitor
4. Stroom LED
LED licht blauw op als de monitor aan staat en rood in stand-by modus.
5. Sensor Afstandsbediening

Aanzicht DVD module

1. ▲ EJECT

Gebruik de EJECT knop voor uitwerpen van de CD/DVD uit de DVD module.

2. ■ STOP

Druk de STOP knop om het afspelen van een CD/DVD te beëindigen.

3. ►|| PLAY/PAUSE

Druk de PLAY/PAUSE knop om het afspelen van een CD/DVD te starten of te pauzeren.

4. CD/DVD slot

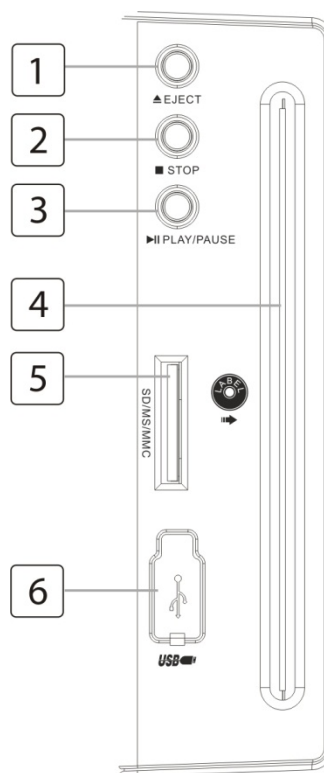
Voer hier de CD/DVD disc in.

5. SD/MS/MMC Poort

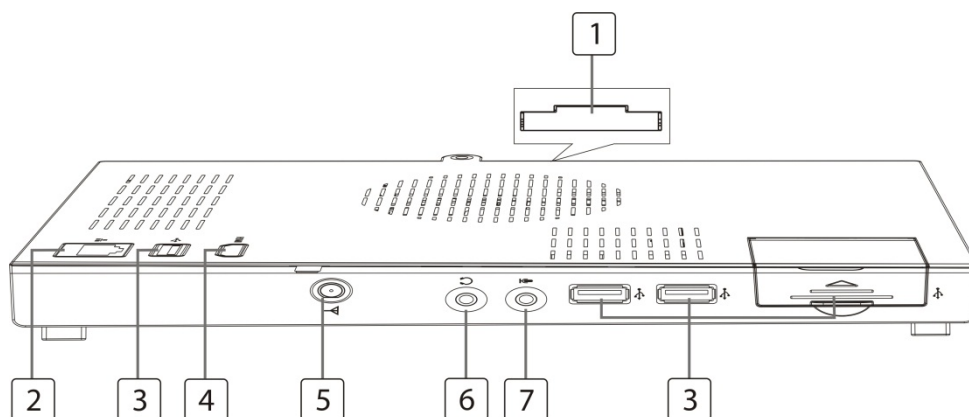
Plaats hier de SD/MS/MMC kaart.

6. USB Poort

Aansluiting voor USB-drives.



Aanzicht PC module



1. MGI poort

2. Ethernet/LAN poort

3. USB 2.0 poorten

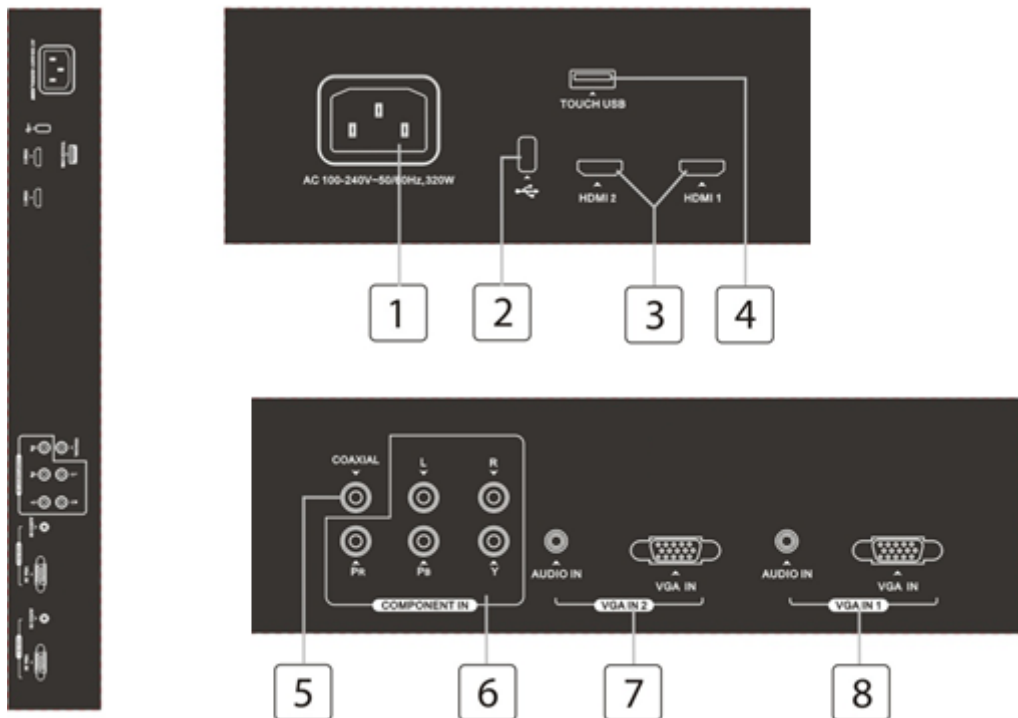
4. HDMI aansluiting

5. Wifi antenne aansluiting

6. Koptelefoon aansluiting

7. Microfoon aansluiting

Achterzijde



1. Stroom aansluiting

Aansluiting voor de stroomkabel.

2. USB poort

USB poort t.b.v. service upgrade.

3. HDMI aansluitingen

Voor het aansluiten van HDMI apparaten.

4. Touch USB poort

USB touch aansluiting voor een externe PC.

5. Coaxial Jack

Aansluiting voor externe audio (versterker).

6. Y/P_B/P_R en Audio ingang

Voor het aansluiten van Y/P_B/P_R (component) signalen.

7. PC aansluitingen

VGA en Audio ingang voor het aansluiten van een externe PC.

8. PC aansluitingen

VGA en Audio ingang voor het aansluiten van een externe PC.

Afstandsbediening

Schematische weergave



1. POWER

Aan- of uitzetten van de stand-by modus.

2. INPUT

De INPUT wordt gebruikt voor het wijzigen van het bronkanaal. Gebruik de ▲ ▼ knoppen om de gewenste bron te selecteren.

3. PICTURE

Druk herhaaldelijk om de gewenste weergave modus te kiezen.

4. MENU

Via menu kan het systeemmenu opgeroepen worden.

5. EXIT

6. 0~9 Nummers

7. Space (spatie)

8. Tab

9. Vol+/- knoppen

Met de volume knoppen kan het geluid op het gewenste niveau ingesteld worden.

10. Alt +Tab

Met de Alt+Tab knop kan men in de PC modus door de openstaande programma's bladeren.

11. Esc

12. Navigatie Knoppen (▲▼◀▶)

13. Alt

14. Enter

15. ⏮

Gebruik de ⏮ knop in DVD modus om het afspelen van een CD/DVD te pauzeren.

16. ▶ (ON/OFF)

Gebruik de ▶ knop in DVD modus om het afspelen van een CD/DVD te starten.

17. ⏮/⏭ (F1/F2) knoppen

PC functie knop.

In DVD modus worden deze knoppen gebruikt om voor- of achteruit te spoelen.

18. MENU (F5)

PC functie knop.

In DVD modus wordt het DVD menu geopend.

19. SETUP (F6)

PC functie knop.

In DVD modus wordt het setup menu geopend.

20. SUBTITLE (F9)

PC functie knop.

In DVD modus kan de gewenste ondertiteling geselecteerd worden..

21. AUDIO (F10)

PC functie knop.

In DVD modus kan het gewenste audio spoor geselecteerd worden.

22. MUTE

Geluid aan/uit zetten.

23. ADJUST

Automatisch de optimale beeldinstellingen in PC of VGA modus.

24. DISPLAY

OSD informatie oproepen over de huidige beeldmodus.

25. ZOOM

Gebruik de Zoom knop om de gewenste beeldverhouding te selecteren.

26. ⏮/+10 Knop

Gebruik de ⏮/+10 knop om een nummer groter dan 9 in DVD modus in te voeren.

27. Delete knop

28. PAGE▲▼ knoppen

Gebruik de ▲▼ knoppen om in PC mode door pagina's bladeren

29. Alt+F4 knop



30. Rechter muis-knop



31. Windows start knop

32. ■ Knop

Gebruik de ■ knop in DVD modus om het afspelen van een CD/DVD te beëindigen.

33. ▲ ● Knop

In DVD modus gebruiken om een CD/DVD uit te werpen.

34. ⏮/⏭ (F3/F4) Knoppen

PC functie knoppen.

Gebruik de ⏮/⏭ knoppen in DVD modus om naar de vorige of volgende hoofdstuk/titel te gaan.

35. TITLE (F8) Knop

PC functie knop.

In DVD modus wordt het DVD-menu geopend.

36. REPEAT (F7) Knop

PC functie knop.

37. CARD (F12) Knop

PC functie knop.

In DVD modus wordt de verkenner geopend.

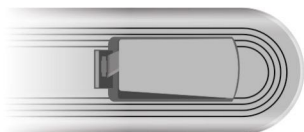
38. GOTO (F11) Knop

PC functie knop.

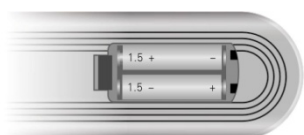
Gebruik de GOTO knop in DVD modus om naar een specifiek hoofdstuk/titel te springen.

Plaatsing van de batterijen

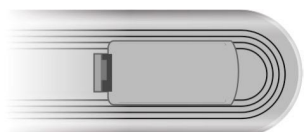
Verwijder voorzigt het afdekplaatje aan de achterzijde van de afstandsbediening.



Plaats de twee batterijen (1.5V, AAA) op de juiste manier (+ en -).



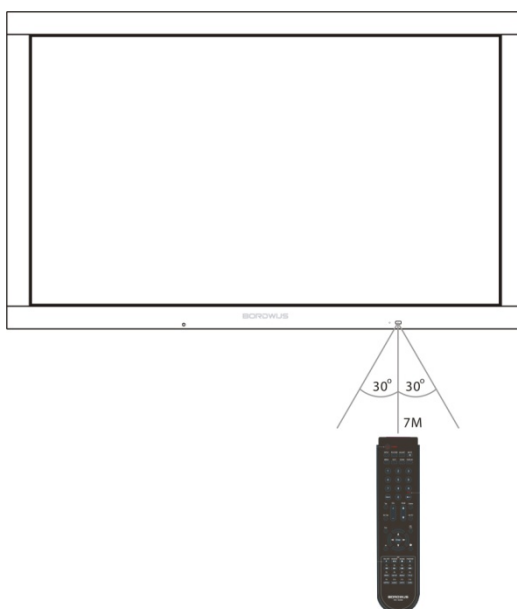
Plaats het afdekplaatje voorzigt terug om het batterijen compartiment af te sluiten.



Gebruik van de afstandsbediening

Richt de afstandsbediening op de infrarood ontvanger van de monitor. De afstandsbediening heeft een bereik van ongeveer 7 meter.

Het maximale bereik is afhankelijk van de omgevingsfactoren.

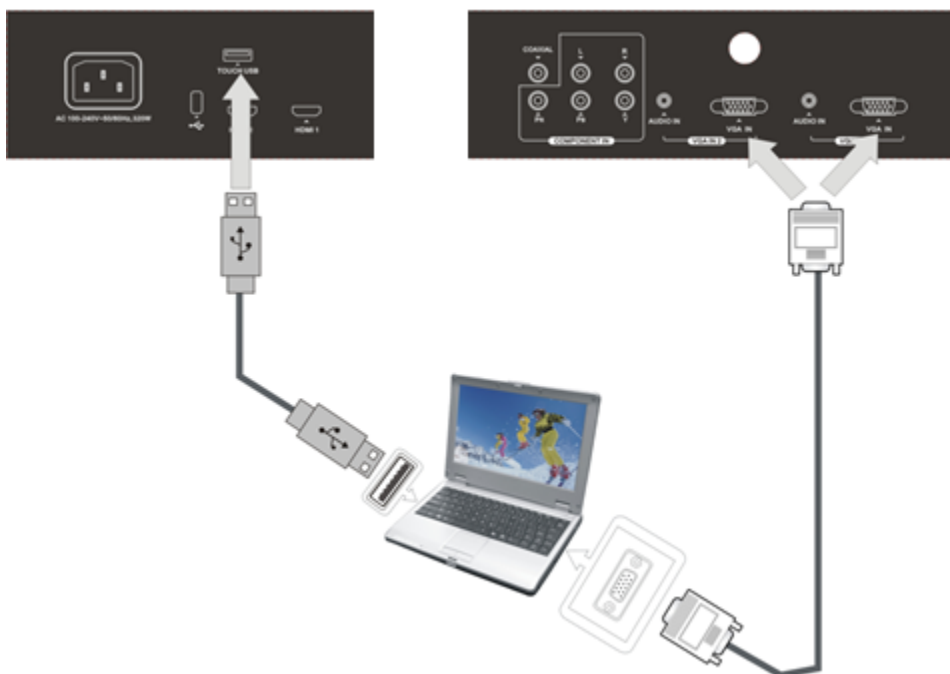


Aansluiten van een externe PC

De monitor heeft op de achterzijde een USB Touch, audio en VGA aansluiting.

Deze kunnen worden gebruikt voor het aansluiten van een externe PC.

1. Sluit de VGA kabel aan op de VGA poort van de PC en op de VGA ingang van de monitor.
2. Sluit de audio kabel aan op de audio uitgang van de pc en sluit deze aan op de audio ingang van de monitor.
3. Sluit de USB kabel aan op de Touch USB poort en op een vrije USB poort van de externe PC.
Let op! De USB kabel mag niet langer zijn dan 5 meter.
4. Zorg ervoor dat de touch verwijzing in het Scherm menu (**Menu** -> Option -> Touch Extern) goed staat (zie pagina 15)
5. Zet, zodra alle kabels zijn aangesloten, de monitor en externe PC aan. Navigeer vervolgens met het **INPUT** commando naar de VGA mode. Druk op **ENTER** om te bevestigen.



- ✓ De standaard resolutie van de monitor is 1920 x 1080@60Hz.
- ✓ Voor een optimale beeld- en geluidskwaliteit raden wij aan om VGA en audio kabels van hoge kwaliteit te gebruiken.
- ✓ I.p.v. de VGA en Audio kabel kan ook een HDMI kabel gebruikt worden

Bediening

Basisfuncties

Schermbaan en uit schakelen

- ✓ Schakel het scherm aan met de stroomknop (1).
De stand-by lamp aan de voorzijde (2) licht nu rood op.

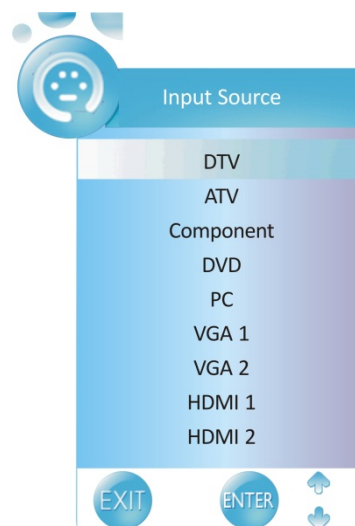


- ✓ Druk nu op de **POWER** knop van de afstandsbediening of van de monitor. De stand-by lamp licht nu blauw op ten teken dat de monitor aan staat.
- ✓ Druk nogmaals op de **POWER** knop op de monitor uit te schakelen. De stand-by lamp licht nu rood op ten teken dat de monitor uit staat.

Bron selectie

De monitor heeft de beschikking over meerdere bron kanalen. Deze kunnen geselecteerd worden met de **INPUT** knop op de afstandsbediening of via het zijpaneel van de monitor. Druk op de **INPUT** knop om het bron menu te openen.

- ✓ Druk, in het bron menu, herhaaldelijk op de **INPUT** knop om het gewenste bronkanaal te selecteren en druk op **Enter** om de gewenste bron te openen.
- ✓ Als er geen actief signaal aanwezig is op het gekozen bron signaal zal de monitor, na ongeveer 10 minuten, overschakelen naar stand-by modus.



PC Module

PC modus inschakelen

De PC module is benaderbaar via het bron menu.

Druk op de **INPUT** knop en selecteer middels de ▲ ▼ knop de PC modus.

PC module opstarten

✓ **De PC module is in stand-by mode:**

De stand-by lamp knippert afwissend blauw en rood. Druk op de **POWER** knop van de afstandsbediening of via het zijpaneel van de monitor om de PC module op te starten.

✓ **De PC Module staat uit:**

De stand-by lamp is rood. Druk op de **POWER** knop van de afstandsbediening of via het zijpaneel van de monitor om de PC module op te starten.

PC module afsluiten

✓ Druk op de **POWER** knop van de afstandsbediening of via het zijpaneel van de monitor.
De PC module sluit nu af en de monitor schakelt na 10 seconden naar de stand-by mode.

✓ Indien de PC module niet reageert druk dan de POWER knop langer dan 5 seconden in.
De PC module sluit vervolgens “gedwongen” af.



- ✓ Als tijdens het werken in PC modus het bronkanaal gewijzigd wordt blijft de PC module op de achtergrond actief. Indien er teruggeschakeld wordt naar de PC modus komt de huidige gebruikersdesktop direct naar voren.
- ✓ Als de monitor in PC modus wordt uitgeschakeld, start de monitor bij de eerst volgende start weer op in de PC modus.

DVD Module

Inleiding

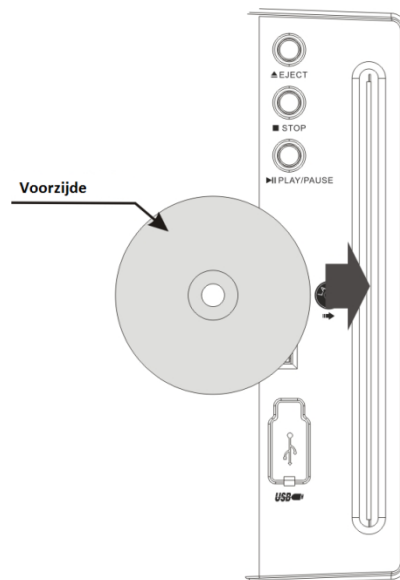
De ingebouwde DVD module is een zelfstandige DVD speler welke onafhankelijk van de PC werkt en dus niet kan communiceren met de PC.

De voordelen hiervan zijn dat de DVD speler aangestuurd kan worden door de afstandsbediening en er geen software geïnstalleerd hoeft te worden om DVD video af te spelen. De DVD module heeft de volgende mogelijkheden:



- ✓ DVD en CD's afspelen
- ✓ Foto modus (JPEG)

Afspelen

1. Druk op de **INPUT** knop van de afstandsbediening en selecteer m.b.v. de ▲ ▼ knoppen de DVD modus.
2. Voer de schijf, zoals aangeven op de afbeelding, in.
De DVD module zal de schijf automatisch laden en afspelen.
3. Met de DVD knoppen op de afstandsbediening kan de DVD module aangestuurd worden.
4. Druk op de **EJECT** knop om de schijf uit te werpen.



Ondersteund worden:

	DISC LOGO	INHOUD	GROOTTE	MAX. TIJD
DVD		Audio + Video	12cm	133min(SS-SL)
				242min(SS-DL)
				266min(DS-SL)
				484min(DS-DL)
CD		Audio	12cm	74min



- ✓ Selecteer de DVD modus **voor** het invoeren of uitwerpen van een CD of DVD.
- ✓ Het gebruik van slechte kwaliteit schijven (CD of DVD) kan leiden tot beschadiging van de DVD module. Originele Dvd's en Cd's geven het beste resultaat.
- ✓ De DVD speler is gecodeerd met regio code 2 (Europa). De code van de DVD moet overeenkomen met de regiocode anders zal de DVD speler deze niet afspelen

Software

Inleiding

De touch module kan gebruikt worden op de PC module of op een geschikte externe PC.

De PC module kan worden voorzien van de meest gangbare besturingssysteem zoals Microsoft Windows XP en Microsoft Windows 7.

Bordwijs biedt geen ondersteuning op het gebied van installatie, beheer en onderhoud van besturingssystemen, drivers en software. Heeft u vragen hierover, neem dan contact op met uw systeembeheerder.

Drivers

Voor een goede werking van de PC module is de installatie van de juiste drivers (netwerk, geluid etc.) van belang. De meest actuele drivers kunt u opvragen bij Bordwijs.

Vorbereiding

- ✓ Zorg ervoor, bij gebruik van een externe pc, dat de touch module is aangesloten.
Voor meer informatie zie het hoofdstuk Aansluiten van een externe PC
- ✓ Zorg ervoor dat de touch verwijzing in het Scherm menu
(Scherm menu -> Option -> Touch) goed staat:

PC module

1. Druk, op de afstandsbediening, op **menu** knop.
2. Kies in het menu de keuze **Option** middels de navigatieknoppen [12]
3. Blader naar de optie **Touch**
4. Stel de optie touch in op Intern
5. Herstart het scherm

Externe PC

1. Druk, op de afstandsbediening, op **menu** knop.
2. Kies in het menu de keuze **Option** middels de navigatieknoppen [12]
3. Blader naar de optie **Touch**
4. Stel de optie touch in op **Extern**
5. Herstart het scherm



- ✓ De standaard resolutie van de monitor is 1920 x 1080@60Hz.
- ✓ Voor een goede werking van de touch moet het beeld schermvullend zijn. Als dit niet het geval is werkt de touch onnauwkeurig. Met behulp van de **ADJUST** knop op de afstandsbediening wordt het beeld automatisch schermvullend uitgelijnd.

Touch Service Tool

De Touch Service Tool is ontwikkeld om het maximale schrijffresultaat uit uw scherm te halen met als extra mogelijkheid om de touch module geheel naar wens in te stellen.

Om optimaal gebruik te maken van het Bordwijs scherm is de Touch Service Tool onmisbaar. Wij raden daarom altijd aan om de Touch Service Tool te installeren.



Indien u gebruikt maakt van een beheerd netwerk zal uw systeembeheerder waarschijnlijk zorg dragen voor de installatie van de Touch Service Tool. Controleer daarom eerst of de Touch Service Tool al beschikbaar is op het Bordwijs scherm. Indien dit niet het geval is neemt u dan contact op met uw systeembeheerder.

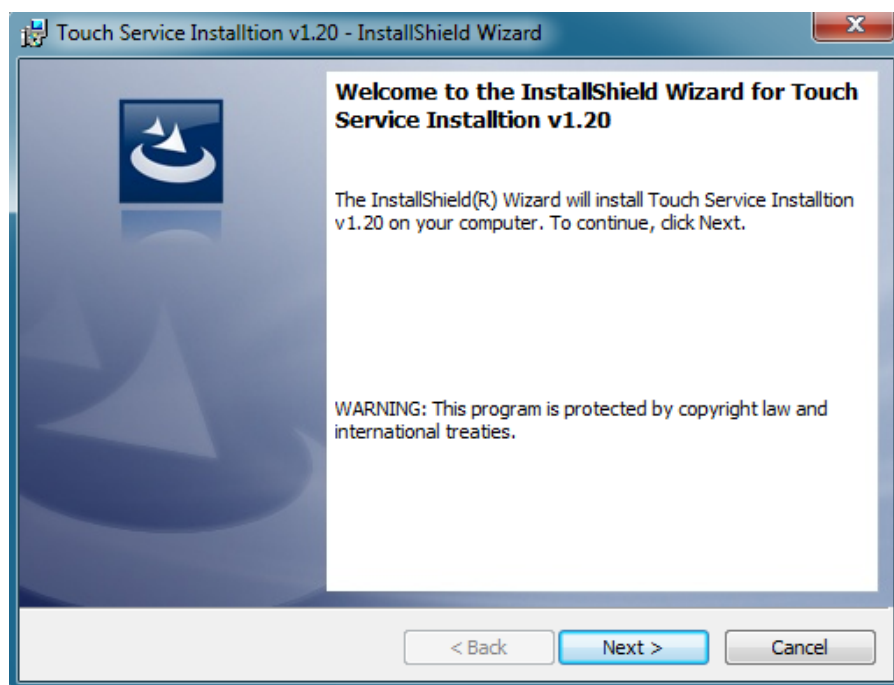
Installeren van de Touch Service Tool



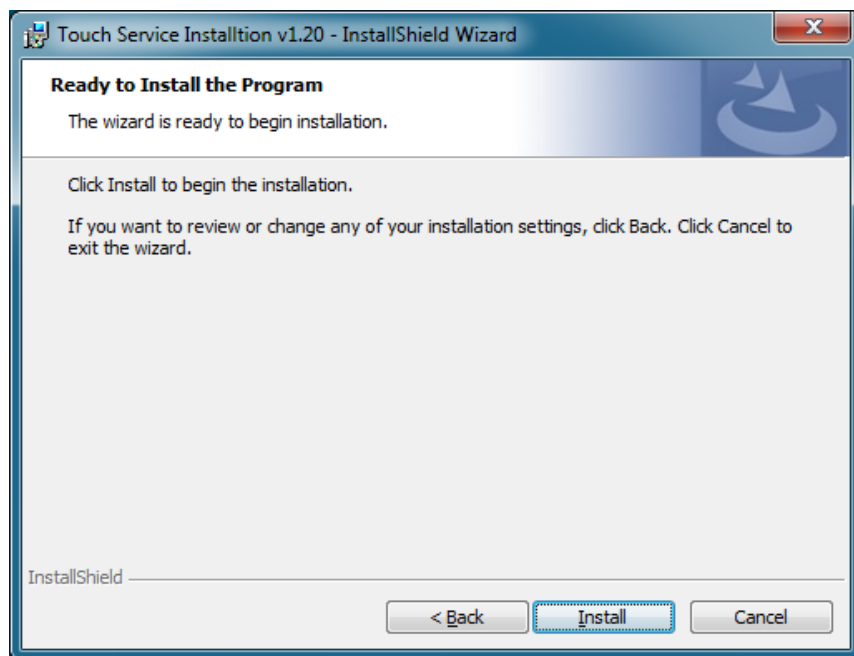
Als u nog een oude versie van de Touch Service Tool geïnstalleerd heeft staan dan moet u deze eerste de-installeren voordat u de nieuwe versie kunt installeren.

Zorg dat u de laatste versie van de Touch Service Tool bij de hand hebt en start op het gewenste Bordwijs scherm de set-up procedure door dubbel te klikken op *setup.exe*

Onderstaand scherm wordt nu geopend. Klik op **Next** om door te gaan.

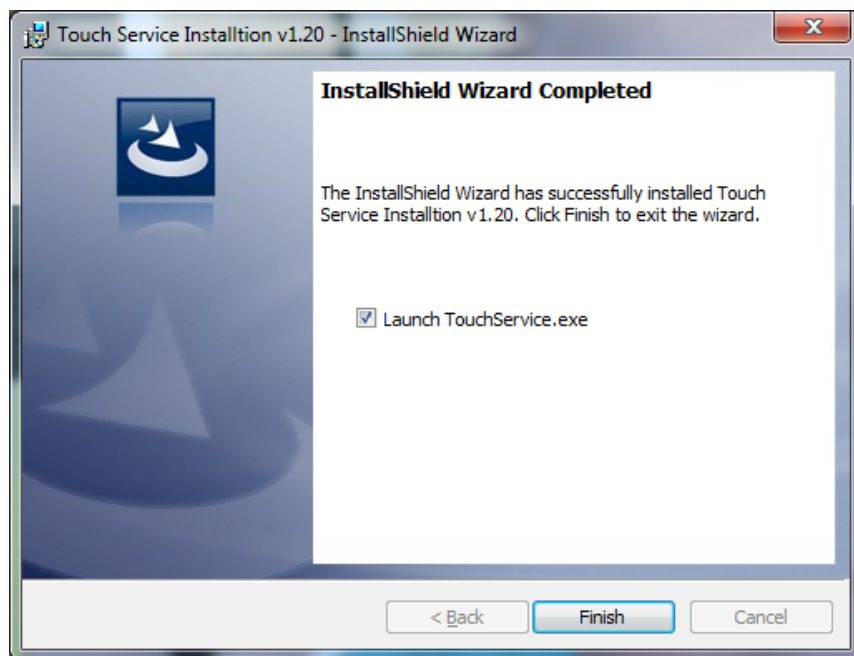


De installatie is nu klaar om te starten. Klik op **Install** om de installatie te starten.



Zodra de installatie is afgerond verschijnt onderstaand scherm.

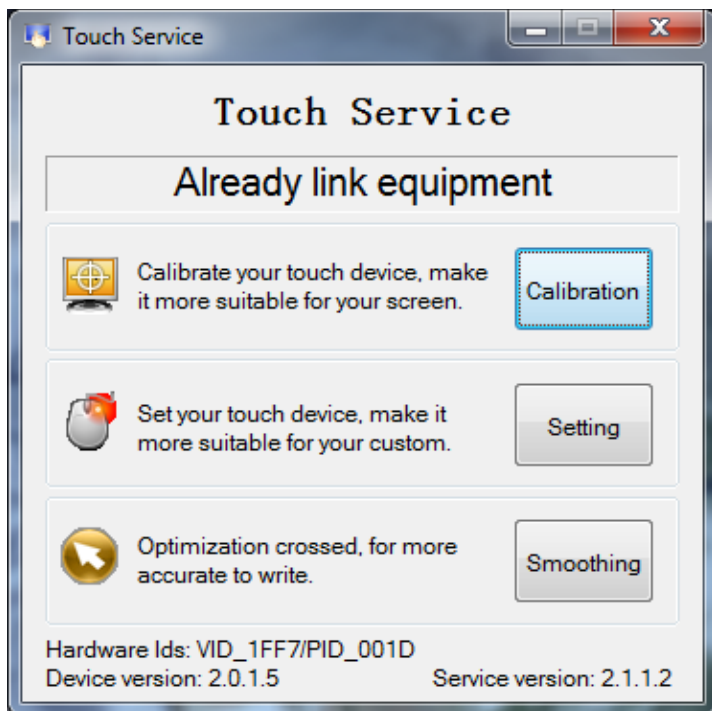
Vink het vakje naast **Launch TouchService.exe** aan en klik vervolgens op **Finish**.



Instellen van de Touch Service Tool

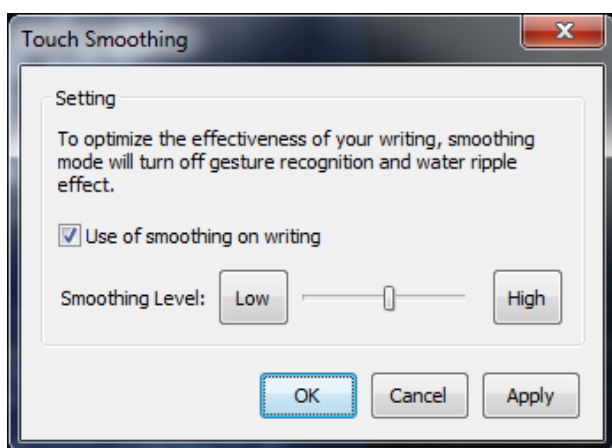
Na de installatie start de Touch Service Tool automatisch op.

Als eerste gaan we de Smoothing functie instellen. De Smoothing functie wordt gebruikt om in alle schrijfprogramma's een optimaal resultaat te behalen. Klik op **Smoothing** om de schrijfkwaliteit in te stellen.



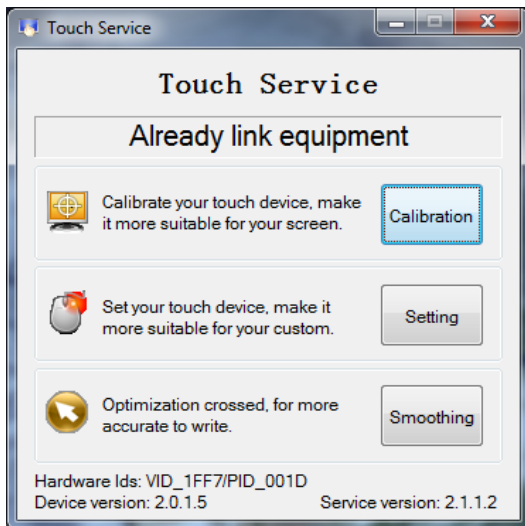
Vink het vakje naast **Use of smoothing on writing** aan.

Zorg ervoor dat de schuifregelaar op de **middelste stand** staat en klik vervolgens op **OK**.



Indien in Windows 7 gebruik maakt van Smoothing worden Multi-touch gestures tijdelijk uitgeschakeld. Door **Use of smoothing** uit te vinken en vervolgens op Apply te klikken worden de Multi-touch gestures weer meteen actief. Een reboot is niet nodig.

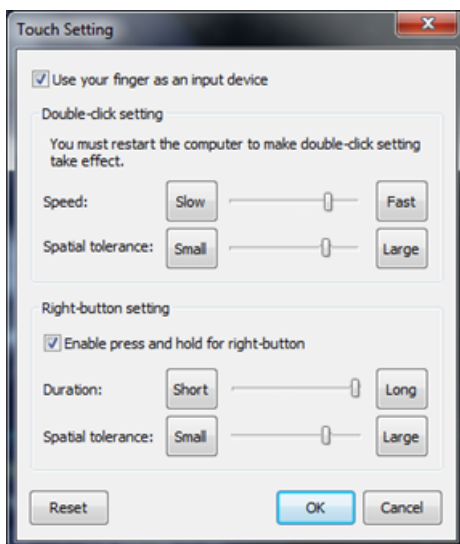
U keert nu weer terug in het hoofdmenu.
Klik nu op **Setting** om de touch module verder in te stellen.



Stel onder het kopje **Double-click setting** de schuifregelaars van Speed en **Spatial tolerance** op 75%.
Met deze instellingen stelt u de dubbelklik modus optimaal in.

Stel onder het kopje **Right-button setting** de schuifregelaars van **Duration** op 100% en de schuifregelaar **Spatial tolerance** op 75%. Met deze instellingen stelt u de rechter muisknop in.

Klik op OK om de instellingen op de slaan. Het systeem zal nu vragen voor een herstart.
Stem hierin toe. Na de herstart zijn alle wijzigingen toegepast.



Zorg er altijd voor dat het vakje naast **Use your finger as an input device** is aangevinkt. Als dit niet het geval is wordt de Touch Module uitgeschakeld.

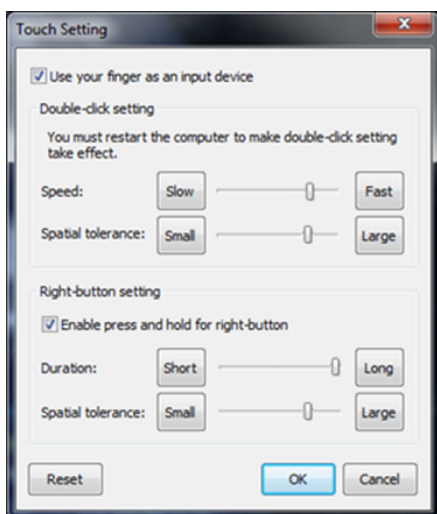
Overige Instellingen

Auto Calibratie

De Touch Module beschikt over een automatische calibratie functie.
Het is niet noodzakelijk om het touch scherm te calibreren.

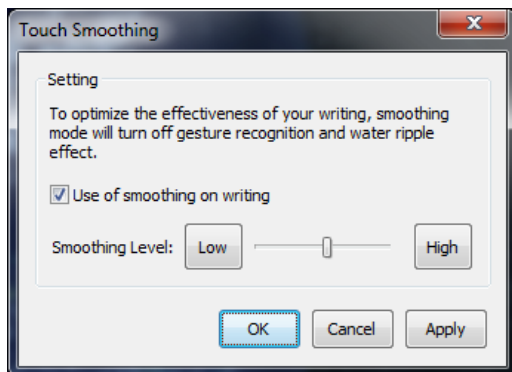
Calibratie Reset

Het kan incidenteel wel eens voorkomen dat de calibratie niet meer nauwkeurig werkt.
Door middel van een **Reset** opdracht worden de Auto Calibratie instellingen weer hersteld:



Open het Touch Service menu

1. Klik op **Setting**
2. Klik op **Reset**
3. Klik op **OK**



Voor Microsoft Windows 7 gebruikers is de **Reset** functie alleen maar beschikbaar indien de functie **Touch Smoothing** is geactiveerd:


1. Open het Touch Service menu
2. Klik op **Smoothing**
3. Vink **Use of smoothing on writing** aan
4. Klik op **OK**

FAQ - Veel gestelde vragen

Probleem	Controlelijst
De touch module werkt niet.	<ol style="list-style-type: none"> 1. Staat de Touch driver optie in het monitor menu goed ingesteld? Intern of extern (pagina 15) 2. Schakel de touch driver optie naar extern. Schakel, na 10 seconden, de touch driver optie weer naar intern (pagina 15). De module touch wordt nu opnieuw geladen in het besturingssysteem. 3. Reset de touch module. (pagina 20) 4. Staat "use your finger as a input device" aangevinkt in de Touch Service Tool? (pagina 19) 5. Sluit een externe PC/laptop aan (pagina 11). Indien de touch nu wel correct werkt controleer dan de instellingen, software en drivers (USB conflict) (pagina 15). 6. Indien de touch module ondanks bovenstaande stappen nog steeds niet werkt sluit dan de monitor af en haal deze 60 seconden van het stroomnetwerk. 7. Bij gebruik van een externe PC: Is de externe PC correct aangesloten? (pagina 11)
De touch module schrijft niet mooi.	<ol style="list-style-type: none"> 1. Is de Touch Service Tool geïnstalleerd en staat Smoothing correct ingesteld? (pagina 16)
De touch module werkt onnauwkeurig.	<ol style="list-style-type: none"> 1. Reset de touch module. (pagina 20) 2. Voor een goede werking van de touch moet het beeld schermvullend zijn. Als dit niet het geval is dan werkt de touch onnauwkeurig. Met behulp van de ADJUST knop op de afstandsbediening wordt het beeld automatisch schermvullend uitgelijnd. 3. Herstart het scherm; De touch module wordt nu opnieuw ingesteld. 4. Sluit een externe PC/laptop aan (pagina 11). Indien de touch nu wel correct werkt controleer dan de instellingen, software en drivers (USB conflict) (pagina 15). 5. Indien er gewerkt wordt met een mobiele set verplaatst het scherm. In zeer incidentele gevallen kan het zijn dat een externe bron de werking van de touch verstoort. 6. Indien de touch module ondanks bovenstaande stappen nog steeds niet goed werkt sluit dan de monitor af en haal deze 60 seconden van het stroomnetwerk.

Multi-Touch werkt niet.	<ol style="list-style-type: none"> 1. Wordt er gewerkt met Microsoft Windows 7? Voor gebruik van Multi-touch is Windows 7 noodzakelijk. 2. Ondersteunt het software programma Multi-Touch? 3. Staat de optie Smoothing uit? (pagina 18)
De DVD module speelt niet af.	<ol style="list-style-type: none"> 1. Is er een CD/DVD geladen? 2. Is de CD/DVD regiovrij of voorzien van regiocode 2? 3. Is de CD/DVD beschadigd of vuil? 4. Een <u>data</u> CD/DVD werkt niet in DVD mode. Alleen in Media mode en dan alleen voor ondersteunde formaten (JPEG). Indien een gekopieerd video of audio CD/DVD afgespeeld dient te worden moet deze op correcte wijze gebrand worden als audio- of videodisc.
De DVD/CD wordt niet uitgeworpen	<ol style="list-style-type: none"> 1. De DVD/CD kan alleen worden uitgeworpen als het scherm in DVD modus staat (pagina 14)
Het geluid werkt niet.	<ol style="list-style-type: none"> 1. Staat het volume hoger dan 0 ? 2. Staat de Mute functie aan? 3. Staat het volume in Microsoft Windows hoger dan 0? 4. Is de juiste audio driver geïnstalleerd? 5. Is de audio kabel, bij gebruik van een externe PC of bron, goed aangesloten?
Het netwerk werkt niet	<ol style="list-style-type: none"> 1. Is de netwerk kabel (cat5 of cat 5^e) aangesloten? 2. Is de netwerk muuraansluiting actief? 3. Is de juiste netwerkkaart driver geïnstalleerd (pagina 15)
De monitor geeft geen beeld.	<ol style="list-style-type: none"> 1. Is de monitor aangesloten op het stroomnetwerk en is de hoofdschakelaar van de monitor ingeschakeld? (pagina 5) 2. Is de juiste bron geselecteerd (pagina 12) 3. Is de juiste videodriver geïnstalleerd? 4. Zijn, bij gebruik van een externe PC, de aansluitkabels goed aangesloten?
Het beeld van de monitor is slecht of niet beeldvullend.	<ol style="list-style-type: none"> 1. Staat de standaard resolutie van 1920x1080@60hz ingesteld? 2. Is de juiste videodriver geïnstalleerd? 3. Gebruik de ADJUST knop op de afstandsbediening om het scherm automatisch schermvullend uit te lijnen. 4. Zijn, bij gebruik van een externe PC, de aansluitkabels goed aangesloten?
De afstandsbediening werkt niet.	<ol style="list-style-type: none"> 1. Zijn de batterijen goed geplaatst? 2. Hebben de batterijen nog voldoende spanning? 3. Wordt de afstandsbediening rechtstreeks op de monitor gericht (pagina 10) ?

Bijlage A - Specificaties

Model	BordWijs 55	BordWijs 65
Afbeelding		
Beeld		
Diagonaal	54.6"	64.5"
Beeldverhouding	16:9	16:9
Resolutie	1920x1080 @60 (output 120hz)	1920x1080 @60 (output 120hz)
Pixel pitch	0.63(H) × 0.63(V)	0.744(H) × 0.744(V)
Contrast ratio	4000:1	5000:1
Helderheid	500	500
Kijkhoek	176° H / 176° V	178° H / 178° V
Response tijd	4.5ms	5.5ms
Lamp Levensduur	50.000	50.000
Aantal kleuren	1.073G	1.073G
Audio		
Speakers	2	2
Stereo	Ja, Nicam	Ja, Nicam
Vermogen	2x 10w	2x 10w, incl. Bas module
Overige		
Modules (optioneel)	2x (1x DVD en 1x PC)	2x (1x DVD en 1x PC)
OSD taal	Engels en Nederlands	Engels en Nederlands
Stand-by klok	Ja	Ja
Aansluitingen		
HDMI met HDCP	2x	2x
Component	1x	1x
VGA	2x	2x
Digitale audio uitgang	1x	1x
Audio ingang	2x	2x
Overige	1x Touch USB en 1x USB voor upgrades	1x Touch USB en 1x USB voor upgrades

PC module		
Processor	Intel Atom N330	Intel Atom N330
CPU stroom verbruik	5W(max.)	5W(max.)
Snelheid processor	1.6ghz, Dual core and HT	1.6ghz, Dual core and HT
Video kaart	nVidia ION (MCP7A-ION (blu-ray)	nVidia ION (MCP7A-IO) (blu-ray)
RAM Geheugen	2gb	2gb
Harddisk	160gb, western digital, 2.5inch	160gb, western digital, 2.5inch
Netwerkkkaart	10/100Mbps	10/100Mbps
PXE	Ja	Ja
WIFI	Ja, 802.11b/g	Ja, 802.11b/g
USB	4x 2.0	4x 2.0
Koptelefoon	1x	1x
Microfoon	1x	1x
HDMI Uit	1x	1x
OS	Windows XP, Windows Vista, Windows 7	Windows XP, Windows Vista, Windows 7
Accessoires		
Handleiding	Ja, digitaal	Ja, digitaal
Afstandbediening	Ja	Ja
Algemene Informatie		
Veiligheid en regelgeving	TÜV, CE, CB (TBD)	TÜV, CE, CB (TBD)
Spanning	~110-240 V	~110-240 V
Stroom verbruik	<320 W	<490 W
Stand-by Stroom verbruik	<1 W	<1 W
Kleur	Zwart	Zwart
Gewicht	70kg	98kg
Afmetingen (W/H/D) (mm)	1370×841×143mm	1573×1034×272mm
VESA Standaard	VESA 400*400	VESA 400*600

Bijlage B - Plaatsen en Vervangen Modules

De BordWijs schermen zijn uitgerust met twee verwisselbare modules.

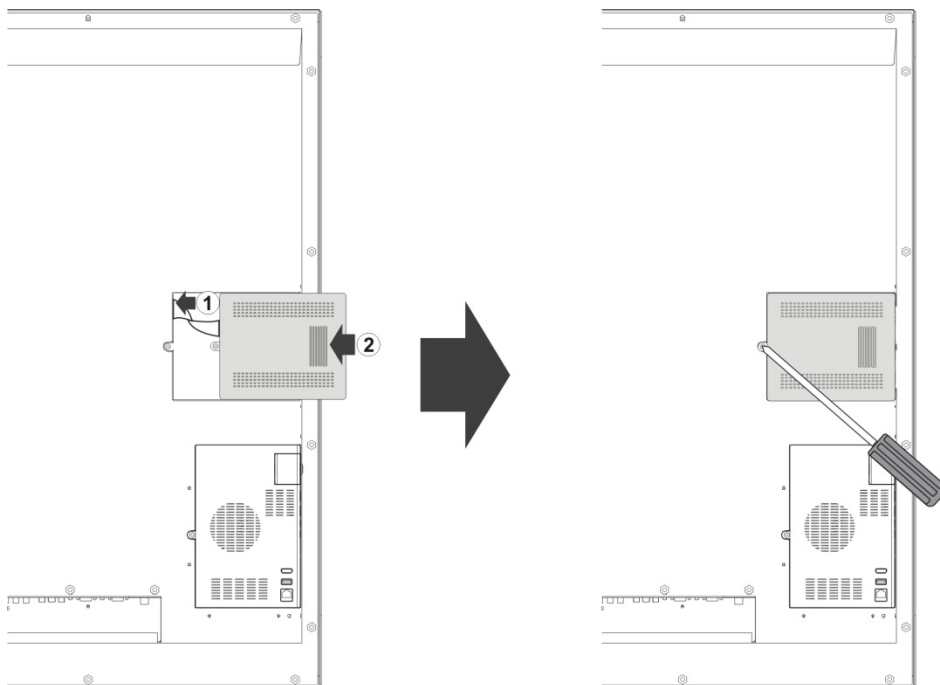
Volg onderstaande instructies om een module te plaatsen of te vervangen.



Voordat een module geplaatst of verwijderd kan worden, is het noodzakelijk dat de monitor is afgesloten van het stroomnetwerk.

Module verwijderen/vervangen

Bestudeer onderstaande illustraties en volg de instructies:



1. Verwijder de schroef aan de achterzijde van de module.
2. Schuif de module uit de behuizing, zie afbeelding.
3. Maak de MGI kabel los van de monitor.

Module Installatie

1. Bevestig de MGI kabel op MGI aansluiting van de module.
2. Schuif de module in de behuizing.
3. Schroef de module vast.

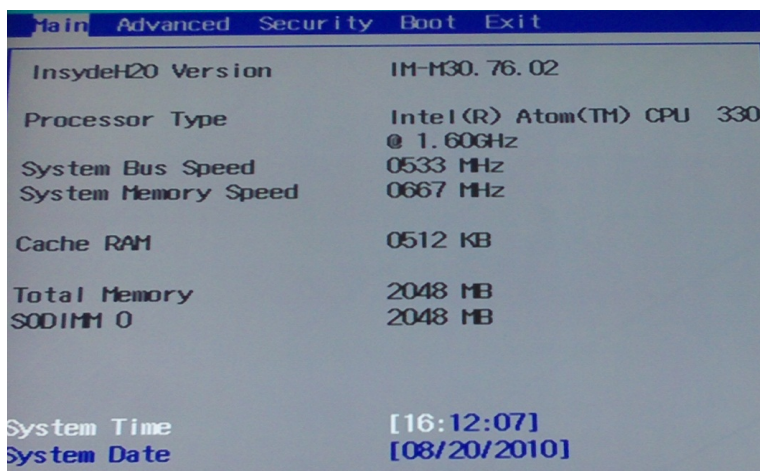
Bijlage C - Netwerkboot instellen op de modulaire Bordwijs PC

Dit document beschrijft hoe netwerkboot (PXE) kan worden ingesteld op de modulaire Bordwijs PC (Atom N330-PC).

Let op! Als de netwerk boot optie is geactiveerd wordt de PC geïnstalleerd met de software van uw ICT netwerkbeheerder en zal de huidige installatie volledig gewist worden. Eventueel lokaal opgeslagen documenten en software worden gewist.

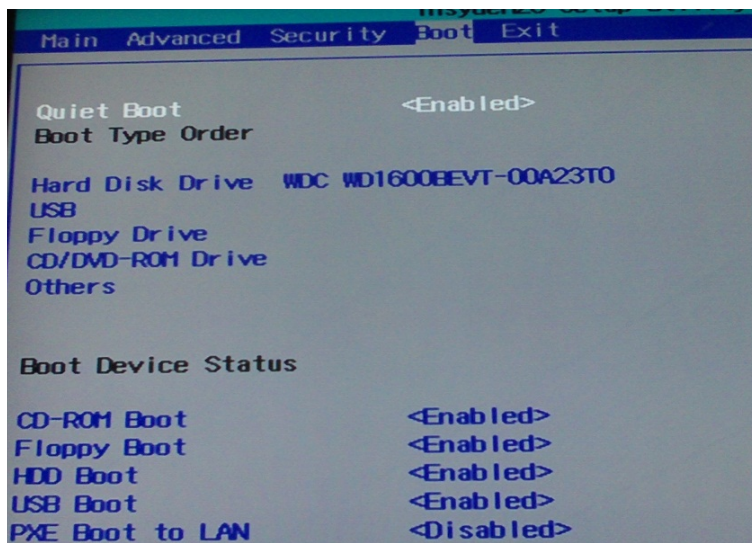
Stappenplan

1. Zet het scherm aan en zorg ervoor dat de PC modus actief is.
2. Druk tijdens het opstarten op F2 totdat u in de BIOS (afbeelding 1) terecht komt.



Afbeelding 1

3. Selecteer vervolgens met de pijltjes toetsen het bootmenu (afbeelding 2)



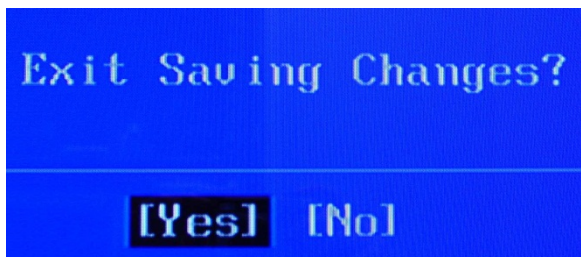
Afbeelding 2

Kies de optie "PXE Boot to LAN" (afbeelding 3) en zet deze op "Enabled"



Afbeelding 3

4. Kies nu F10 en selecteer de optie "Yes" om de wijzigingen op te slaan en de PC te herstarten.



Afbeelding 4

5. De modulaire PC is nu ingesteld voor netwerkboot (PXE)